



SKALNÍ STEZKA 4

Od domu s arkádou z drahokamů v Tannenbergsthalu, kde sídlili majitelé hamru (Hammerherrenhaus), se dostaneme ke Světu topasů Schneckenstein s přírodovědným muzeem Vogtlando-českým centrem minerálů a k nejvýznamnějšímu geotopu v regionu – topasové skále Schneckenstein (Šnečí skála). Toto je bájně místo, protože zde se turista dozví, jak se podle legendy dostaly topasy do skály. K návštěvě podzemí láká důl Tannenberg a na povrchu se můžete kochat výhledem z panoramatické výspy Schneckenstein, odkud je možné dohlédnout až do Čech. K lenošení zvou radioaktivní pramen na Thierbergu u Hammerbrücke, romantický rybník Thierteich a krásná skalka s fontánou u kostela v Tannenbergsthalu.

Impressum:

S laskavou podporou
MAS Sokolovsko o.p.s.



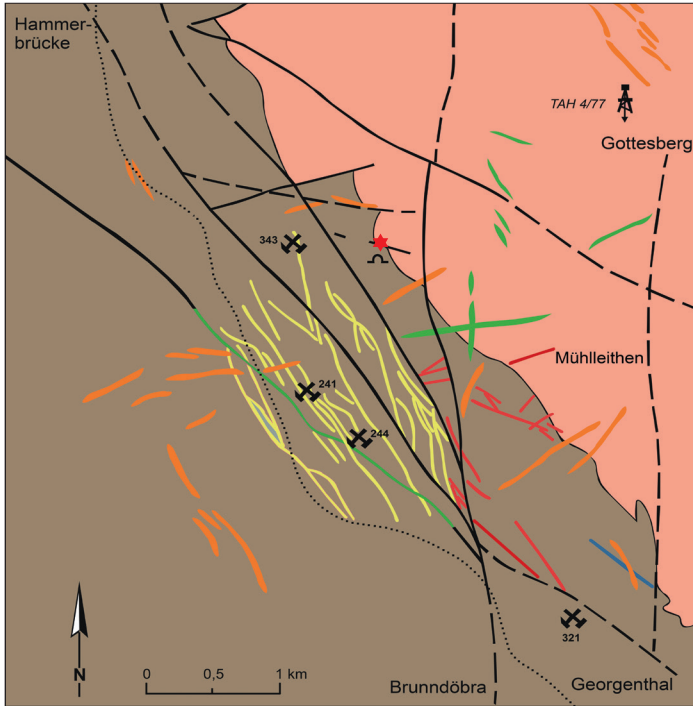
Kofinanciert von der
Europäischen Union



Geo-Umweltpark Vogtland, Dr.-Wilhelm-Külz-Str. 25, 08223 Falkenstein/Vogtl.

Copyright:

Všechny fotografie: Geo-Umweltpark Vogtland; C. Leithold Text: Topaswelt Schneckenstein; E. Slamova Vytvořeno: hochform-design.de, P. Gronem-Schlosser Vydání 2024



nach Seifert 2008, unter Berücksichtigung weiterer Quellen, modifiziert

Geologie regionu Schneckenstein -Tannenberg - Gottesberg Na SZ ve styčné oblasti Eibenstocké žuly.

- | | | |
|--------------------------------------|---|---|
| Fylit (ordovik) a kontaktní břidlice | Uranové žíly | Kontaktní zóna hraniční oblasti |
| Eibenstocká žula | Zóna barytových žil | Průzkumné vrtý TAH 4/77 (naleziště cínu Gottesberg) |
| Mikrožuly/ryolity | Oblastní narušené zóny | Šachty Wismut a.s. |
| Lamprofyry | Cínové (wolframové) žíly | Návštěvnícký důl |
| Topasová skála | Impregnační mineralizace polymetalického sulfidu zinku a cínu | |



Informační portály o geologii

Geo-Infoportal
Topaswelt Schneckenstein

Geo-Infoportal
Natur- und Umweltzentrum

Témata těžby a geologie bude poutavým způsobem přestaveno prostřednictvím Světa topasů ze Schneckensteinu (Šnečí skály) a dolu Tannenberg.

V Přírodním a environmentálním centru Vogtland v Oberlauterbachu najdete přírodní ubytovnu s více než 30 možnostmi ubytování, dílnami, vnitřní a venkovní prostory pro přednášky a akce a přírodní obchůdek. Celoročně jsou nabízeny vzdělávací programy a kurzy pro děti i dospělé.



VOGTLANDKREIS
Treuener Str. 2
OT Oberlauterbach,
08239 Falkenstein
Tel.: + 493745 751050
Fax: + 493745 7510535

Zum Schneckenstein 42
OT Schneckenstein,
08262 Tannenbergsthal
Tel.: + 4937465 41993
Fax: + 4937465 41825



GEO-UMWELTPARK
VOGTLAND Sagenhaftes Vogtland

FELSENWEGE



Topasová skála Schneckenstein





Topasová skála Schneckenstein

Topasy plní pokladnice Wettinů

Západní okrajový stupeň Krušných hor se táhne východním Vogtlandem a je ověnčen mnoha křemencovými skálami. V Schönecku a Falkensteinu lze tyto skály nalézt dokonce uprostřed města. Jedna menší skála je však jedinečná na celé severní polokouli. Řeč je o Schneckensteinu.

Tato tajemná skála v lesích statkáře von Trützschlera z Falkensteinu k sobě vždy přitahovala pozornost. Až roku 1728 v ní soukeník Christian Krauth z Auerbachu objevil žluté polodrahokamy, topasy, a začal s nimi provozovat nedovolený podloutný obchod. Když to pak vešlo ve známost, ohlásil sám knížecímu saskému dvoru zdroj svých peněz, aby se vyhnul udání.

Vrchní rada Henkel z Freibergu doporučil majiteli pozemku těžbu topasů. Roku 1734 koupil Schneckenstein August III. (saský kurfiřt a polský král) a předal jej jedné těžební akciové společnosti se 128 důlními akciemi, které patřili královnou prvnímu ministru Grafovi von Brühl a dalším 44 akcionářům, mezi kterými byl i Christian Krauth. Tak vznikl na Schneckensteinu roku 1737 cech „Královská koruna“, kde šest horníků dobývalo ze skály topasy, z nichž některé mohly mít cenu až 20 tolarů. Ve známém sále Grünes Gewölbe „Zelená klenba“ drážďanského zámku jsou k vidění největší kusy, které jsou 10 cm dlouhé a 5 cm široké. V prvních dvou letech byl výtěžek po 20 hřívkách (1 hřívka = přibližně čtvrt kilogramu). Všechny topasy šly přes úřad ve Voigtbergu do Drážďan.

Od roku 1740 však klesl výnos tak, že se těžbou zabývali jen dva lidé. Od roku 1741 pak byl cech uveden na deset let do klidu. V roce 1752, když zbylo už jen 13 vlastníků, se opět vytěžilo přes 28 hřív. V letech 1754 až 1757 stoupl roční výtěžek až na 47 hřív a v letech 1767 až 1772 klesl zpátky na 15 hřív. Asi od roku 1770 zvýšil rod von der Planitz své podíly v podniku na 78

procent. Roku 1800 byla předána o dvě třetiny zmenšená a jen 23,7 metrů vysoká skála Báňské akademii ve Freibergu a někdejší cech byl zrušen.

Roku 1902 Spolek pro ochranu přírody v Klingenthalu zpřístupnil Schneckenstein jako vyhlídkovou skálu. Roku 1937 se Schneckenstein stal přírodní památkou. V roce 1960 zde bylo obnoveno zábradlí, ale v sedmdesátých letech musela být tato přírodní památka oplocena, aby se zabránilo divoké těžbě. „Hledači pokladů“ rozřezali plot a ničili tuto jedinečnou skálu. Dnes je střežena jako „perla“ přírodního regionu Erzgebirge-Vogtland a je přístupná za poplatek v otevřené době. Kolem Schneckensteinu byla v augustiánské době (za vlády krále Augusta) provozována též těžba rud a plavení dřeva. V tom se však tato oblast nelišila od dalších částí Krušných hor.



Historické záznamní kresba skály Schneckenstein podle pana J.G. Kern (1776).

Pověst o Schneckensteinu ...

vypráví, že v této krajině kdysi pobýval jeden zloduch a ten věřil, že je zde samojediným vládcem, dokud jednoho dne neobjevil mnoho malých rusalek ve vodách horního toku. Pln hněvu vypustil jim vodu, aby je zničil. Avšak rusalky se dokázaly zachránit ve vodách blízko jednoho dolu. V nepřítomnosti své královny Muldy uspořádaly malé rusalky jarní slavnost, na kterou je přišly navštívit jejich přítelkyně z dolního koryta.

Vyčerpány od mnoha tanců usedly tyto malé bytosti k odpočinku na skálu. Když se Mulda vrátila, rozlobila se s na ně kvůli jejich neopatrnosti. Zákeřný zloduch čekal jen na tento okamžik a hned vyvolal zemětřesení, při němž skála pukla a pohltila malé rusalky, které jsou nyní zaklety ve Schneckensteinu jako topasy. Až budou všichni lidé na Zemi žít vedle sebe jako bratři a sestry, pak budou snad jednoho dne rusalky vysvobozeny.



Topasová skála Schneckenstein.

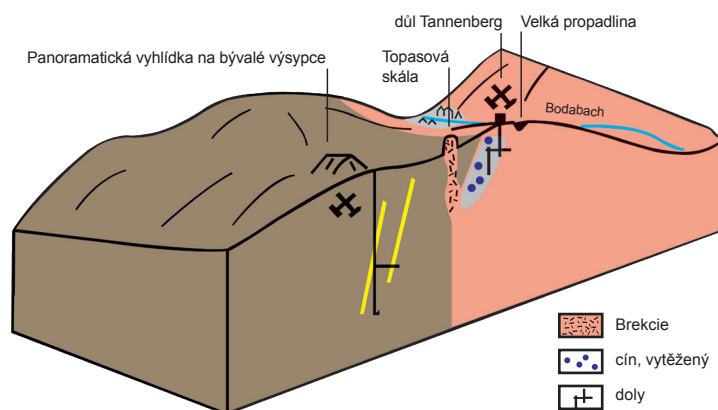


Topasový krystal ze sbírky J.F.A. Breithaupt (1791-1873), profesor mineralogie na Freibergské báňské akademii.

Geologie

V jižním Vogtlandu v Krušných horách probíhá hranice mezi fylitovou břidlicí a žulovým masivem Eibenstock. Žula je mladší horninou. Zhruba před 300

miliony let proniklo žulové magma (láva) z nitra Země do břidlicových hornin, které byly vlivem horkého proudu magmatu v oblasti bezprostředního kontaktu přetaveny (kontaktní metamorfóza) a ochlazeny. Jedna za druhou za hraničním průnikem (intruzí) vystupovaly z nitra země vrstevnaté složky magmatu. Ty se mísily s přehřátou vodou v kontaktní zóně, dokud nedosáhly rozsahu kontaktní metamorfózy a vytvořily v nich nové minerály, zejména ty obsahující bor, fluor a chlor, jako je turmalín, živec, topaz a další.



Geologie regionu Schneckenstein - Tannenberg - Gottesberg
Na SZ ve styčné oblasti Eibenstocké žuly.

3D modell, vytvořený společností Deutsche Geologische Gesellschaft – Geologische Vereinigung, který se zobrazí po naskenování QR kódu.

<https://digitalgeology.de/en/the-schneckenstein>

